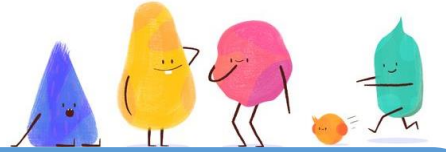


# 基隆市110學年度開學後前二週以線上教學模式進行教與學 補充說明

目標一：輔導學校針對長期遠距教學之排課/教學模式進行討論、擇定與試行



## 作法一

研擬並嘗試長期遠距教學之最適排課模式。

### 例如

1. 二節連排或區塊式排課。
  2. 上午同步、下午非同步。
  3. 考科與藝能科交錯排課。
  4. 同步與非同步交錯排課。
- 排課方式應經領域會議討論、課發會通過。

## 作法二

規劃並試行遠距教學之教師合作/協同教學模式。

### 例如

1. 以班群、全學年為單位，併班上課；任課教師輪流擔任主講者，其餘教師上線擔任助教。
  2. 學生之作業與評量，仍由原班教師負責。
- 發揮1+1>2的精神

## 作法三

逐步引入翻轉教學模式，提升學生自主學習能力。

### 例如

1. 巧妙運用線上教學資源，老師在課堂上可以與學生有更多的互動與指導。
  2. 訓練孩子自主學習能力，並能與同儕合作、討論與分享。
- 以學生為中心。

# 基隆市110學年度開學後前二週以線上教學模式進行教與學 補充說明

目標二：確保師生具有遠距線上教與學的能力



## 作法一

### 行動載具再盤點

1. 向學生收回借用之行動載具，並歸還出借學校。
2. 盤點行動載具之損壞情形，並提報經費申請表（含充電車之安裝等）。
3. 導師全面調查並記錄每一位學生家中擁有載具情形。  
→ 開學後一週內完成

## 作法二

### 完成師生線上平台之帳號綁定

1. 請規劃全校性的線上平台使用機制，並建立線上巡堂機制。
2. 小一新生open ID開通。
3. 完成師生線上平台帳號之綁定。  
↓  
開學後一週內完成
4. 利用親師座談會，指導家長相關軟體之使用方式。

## 作法三

### 進行師生線上教學演練

1. 鼓勵（但不強迫）學生將家中行動載具攜帶至學校參與演練。
2. 學校提供載具供學生進行演練，提供載具類型與學生家中載具相類似者為原則。
3. 配合前二週之排課模式進行線上教學演練，確保孩子在家皆能順利進行遠距學習。
4. 在校演練之同步線上教學，以確認學生皆能上線並熟悉平台之操作為目標，切勿整節課都讓學生透過載具觀看講台上教師之教學。
5. 考量學校載具有限及校園網路之負荷，各年級可協調錯開同步線上教學之演練時間。